



## **Aktion.NEXT**

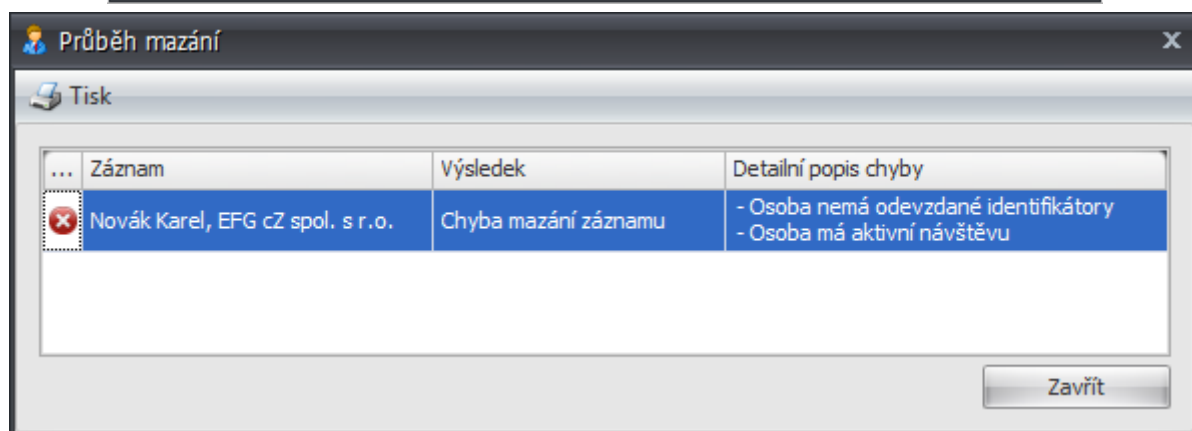
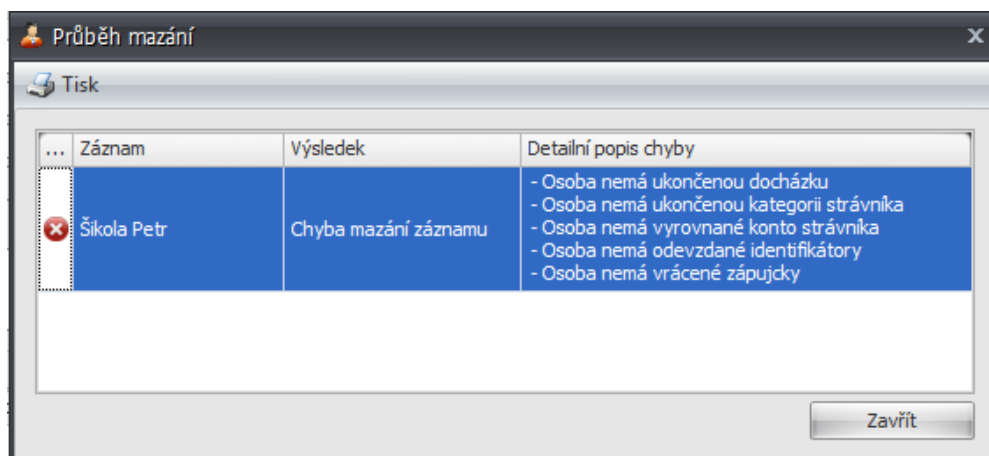
Novinky a opravy ve verzi 3.1

## Podpora GDPR procesů

V souvislosti s platností nového **NAŘÍZENÍ EVROPSKÉHO PARLAMENTU A RADY (EU) 2016/679 (GDPR)** od **25. 5. 2018** byly doplněny nové funkce v přístupovém a docházkovém SW Aktion. Ty obsahují rozšíření současných možností nad agendami osob, návštěvních osob, událostí, docházky a souvisejících agendami.

### Mazání osob a návštěvních osob

Nově aplikace při nepovedeném smazání osoby, resp. návštěvní osoby, dává uživatelům informaci, kvůli kterým chybám není možné osobu (návštěvní osobu) ze systému a DB smazat. Informaci, o jaké chyby se jedná, máte možnost vidět v dialogovém okně **Průběh mazání**. Po odstranění těchto příčin již bude možné osobu (návštěvní osobu) zcela vymazat.



## Pseudonymizace událostí

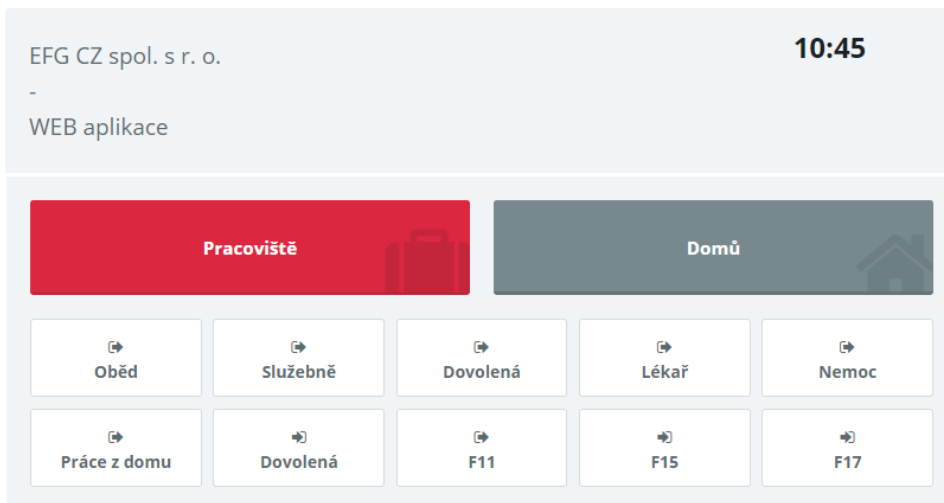
Událost	Identifikátor	Držitel	Směr	Čas události
			=	=
Průchod	3E8A20CF	pseudonymizováno (11.04.2018) pseudonymizováno (11.04.2018)	Příchod	11.04.2018 12:16:20
Částečná aktualizace OK				11.04.2018 12:16:18
Neznámá karta	3E8A20CF	pseudonymizováno (11.04.2018) pseudonymizováno (11.04.2018)		11.04.2018 12:15:36
Částečná aktualizace OK				11.04.2018 12:15:06
Částečná aktualizace OK				11.04.2018 12:14:57

Více o **GDPR procesech** v samostatném [dokumentu](#).

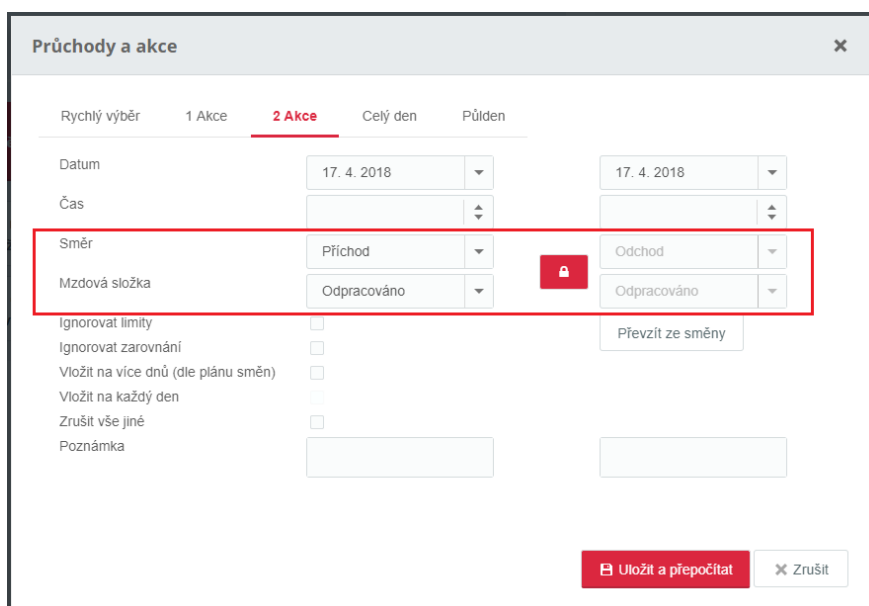
## Nový design a vylepšení webového klienta

- Přehlednější zobrazení pro práci na PC, notebooku a tabletu
- Pohodlnější fulltext vyhledávání ve všech sloupcích
- Nová obrazovka SW terminálu

Docházkový terminál - úterý 17. dubna 2018



- Přepínání zobrazení sloupců docházky (celý název nebo zkratka nastavená v detailu mzdové složky)
- Zrychlené vkládání ručních akcí
- Podpora přepínání mezi více pracovními poměry
- A řada dalších vylepšení
- Funkce zámku na záložce 2 Akce při přidávání průchodů (automaticky nastaví opačný směr oproti směru první akce a stejnou mzdovou složku)



- [Ukázka nového designu aplikace](#)

## Pracovní cesty

Rozšířené nastavení mzdových složek typu pracovní cesta umožňuje evidenci času na obědě (výkonu práce a dalších). Systém tedy dokáže spočítat přesný čas strávený prací na zakázce, času stráveném na cestě, na obědě. V tomto případě je ale nutná správná posloupnost zadávání průchodů (viz příklady v samostatném manuálu pro pracovní cesty).

Pro pracovní cesty dále máte možnost nastavení uznávání odpracované doby, např.

### 1. Uznání v rámci pevné pracovní doby nebo začátku a konce výkonu práce

#### Smluvní doba 7:00–15:30



Průchody a akce:		Docházková data							
Čas	Směr	Mzdová složka	Příjmení:	Jméno:	Aktuální šablona kalendáře:	Aktuální model pracovní doby:			
Den: 03.04. út			pseudonymizováno (12.04.2018)	pseudonymizováno (12.04.2018)	EFG	EFG CZ	Maximální přesčas:		
06:00	Začátek přerušení	Pracovní cesta							
07:00	Začátek přerušení	Výkon							
15:30	Konec přerušení	Výkon							
17:00	Konec přerušení	Pracovní cesta							
Datu...	Začátek	Konec	Fond pracovní doby...	Odpracováno...	Pracovní cesta ...	Čas na cestě...	Výkon Čas		
ne 01.04.									
po 02.04.									
út 03.04.	06:00	17:00	08:00	08:30	11:00	02:30	08:30		

Pracovní cesta = 11 hodin

Výkon práce = 8,5 hodiny

Odpracováno= 8,5 hodiny (7:00–15:30 uznáno)

### 2. Uznání pouze v rámci vykonávání práce



Průchody a akce:		Docházková data							
Čas	Směr	Mzdová složka	Příjmení:	Jméno:	Aktuální šablona kalendáře:	Aktuální model pracovní doby:			
Den: 03.04. út			pseudonymizováno (12.04.2018)	pseudonymizováno (12.04.2018)	EFG	EFG CZ	Maximální přesčas:		
06:00	Začátek přerušení	Pracovní cesta							
07:00	Začátek přerušení	Výkon							
15:30	Konec přerušení	Výkon							
17:00	Konec přerušení	Pracovní cesta							
Datu...	Začátek	Konec	Fond pracovní doby...	Odpracováno...	Pracovní cesta ...	Čas na cestě...	Výkon Čas		
ne 01.04.									
po 02.04.									
út 03.04.	06:00	17:00	08:00	08:30	11:00	02:30	08:30		

Pracovní cesta = 11 hodin

Výkon práce = 8,5 hodiny

Odpracováno= 8,5 hodiny (7:00–15:30 uznáno)

### 3. Uznání veškeré doby strávené na pracovní cestě



Průchody a akce:				Docházková data				Pracovní cesty				Pracovní výkaz				Evidence pracovní doby			
Přidat <input type="checkbox"/> Odebrat <input type="checkbox"/>				Příjmení: pseudonymizováno (12.04.2018)				Jméno: pseudonymizováno (12.04.2018)				Aktuální šablona kalendáře: EFG				Aktuální model pracovní doby: EFG CZ			
Den: 03.04. út				Maximální přesčas:															
06:00	<input type="checkbox"/>	Začátek přerušení	Pracovní cesta																
07:00	<input type="checkbox"/>	Začátek přerušení	Výkon																
15:30	<input type="checkbox"/>	Konec přerušení	Výkon																
17:00	<input type="checkbox"/>	Konec přerušení	Pracovní cesta																
...	...	Datu...	Začátek	Konec	Fond pracovní doby...	Odpracováno...	Pracovní cesta ...	Čas na cestě...	Výkon	Čas									
		ne 01.04.																	
		po 02.04.																	
		út 03.04.	06:00	17:00	08:00	11:00	11:00	02:30	08:30										

Pracovní cesta = 11 hodin

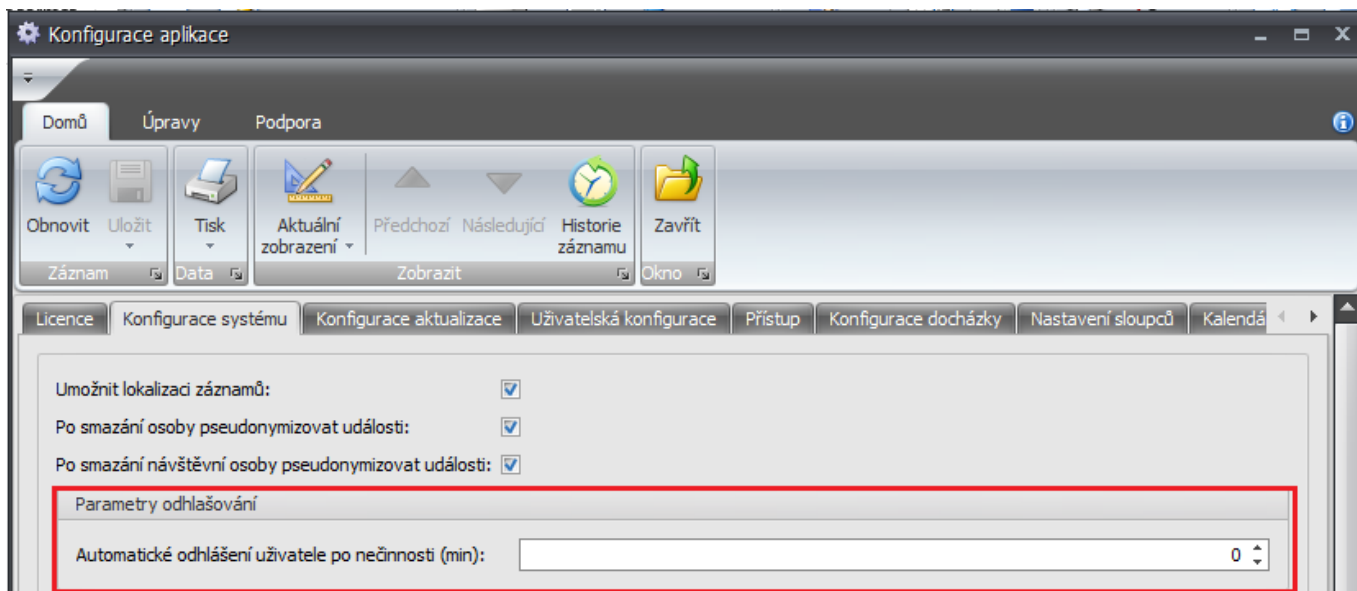
Výkon práce = 8,5 hodiny

Odpracováno= 11 hodin (6:00–17:00 uznáno)

Více v samostatném uživatelském [manuálu pro pracovní cesty](#).

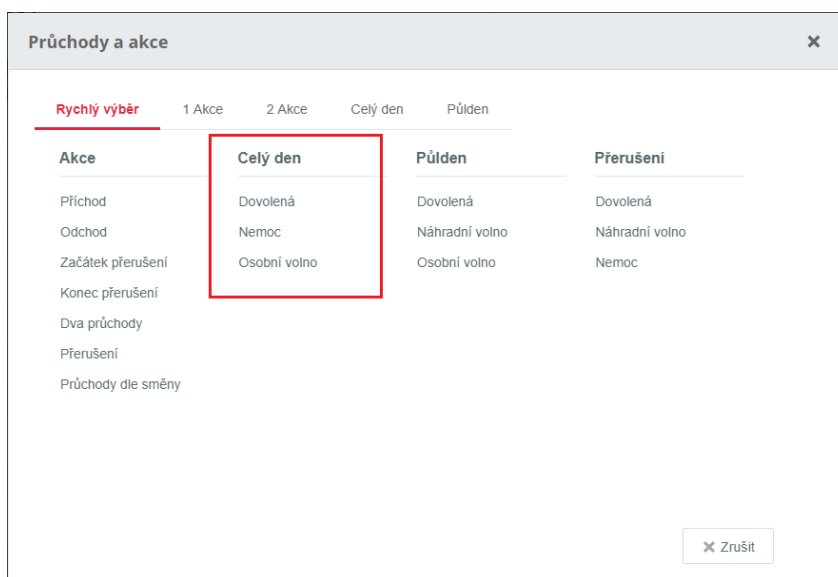
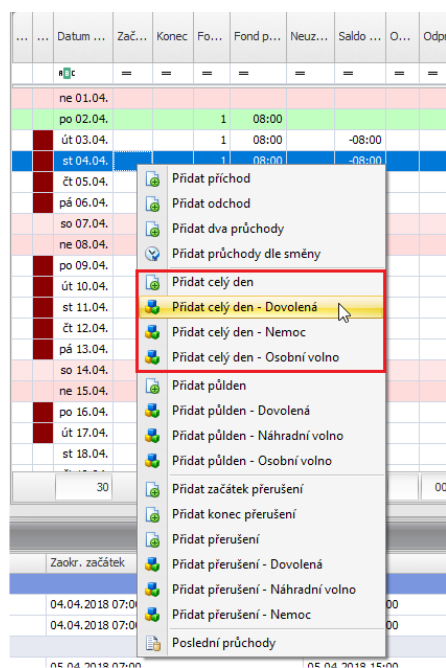
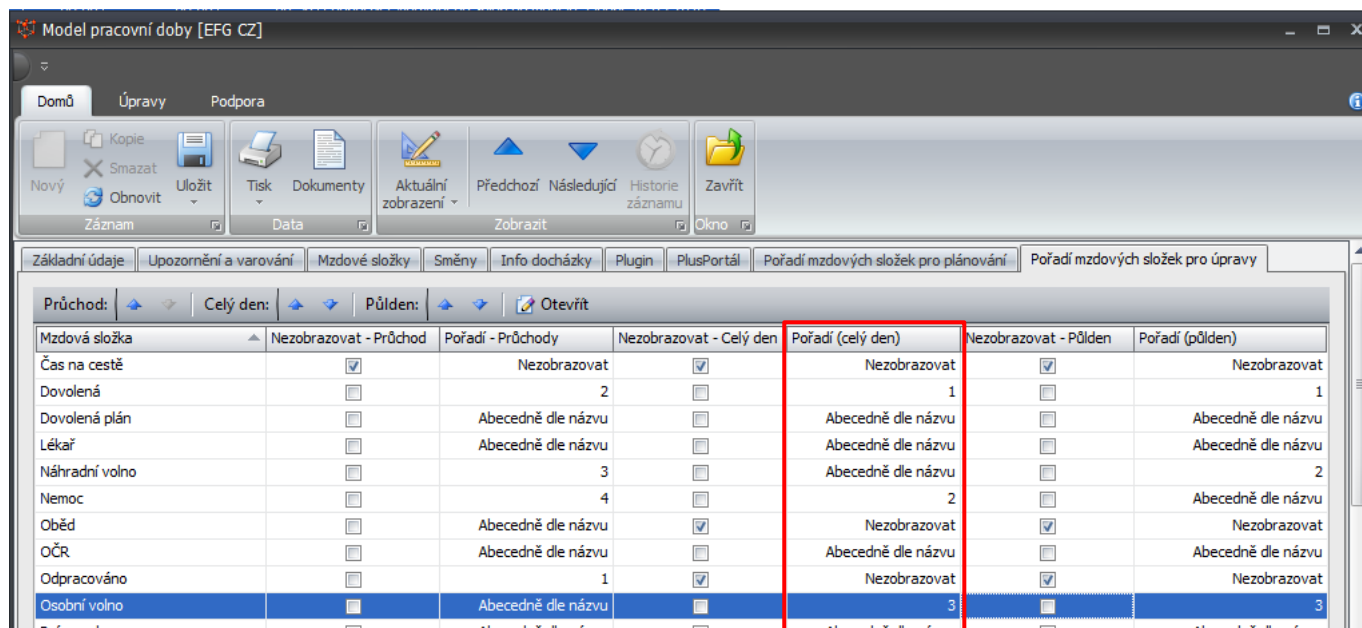
### Automatické odhlášení z WIN aplikace

Nastavení provedete v **Konfiguraci aplikace** v sekci *Parametry odhlašování*. Po určité době nečinnosti, která je nastavená, dojde k automatickému odhlášení uživatele z klienta.



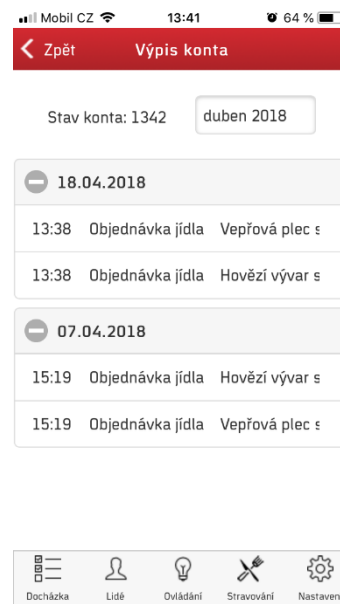
## Pořadí mzdových složek pro úpravy

Pro přidávání průchodů ručně můžete určit, které složky budou zobrazeny ve výběru složek a v jakém budou pořadí. Toto provedete v detailu pracovního modelu na záložce *Pořadí mzdových složek pro úpravy*. V případě, že nebude nastaveno, budou zobrazeny všechny složky abecedně. Toto nastavení má vliv i na rychlý výběr při zadávání průchodu, jak ve Windows klientu, tak i ve webovém. Pokud není pořadí nastaveno, tak v rychlé volbě při přidávání průchodu jsou složky nejdříve seřazeny abecedně a poté se řadí podle četnosti použití v posledních 60 dnech.



## Stravování mApp

Podpora objednávání stravy pomocí mobilní aplikace (Android a iOS). Pro zobrazení záložky *Stravování* mApp je nutné nastavit právo Zobrazit stravování (Editovat objednávky) u uživatele, pod kterým se strážníci hlásí do mApp (SystemAktionDomain/SystemAktionID).



## webAPI

API slouží pro komunikaci se systémy třetích stran a umožňuje vkládat, mazat, blokovat a povolovat osoby, získávat stav (přítomen/nepřítomen), nastavovat přístupová oprávnění na snímače a předávat data o průchodech na docházkových snímačích.

Nápověda je dostupná pod vaší doménou.

Např.:

[www.dochazka.firma.cz/aktionnext/API](http://www.dochazka.firma.cz/aktionnext/API)

API klíč k uživateli vygenerujete v detailu uživatele na záložce Web API.

## Další novinky

- **Vylepšená historie**
  - Kontrola nastavených parametrů v určitém čase
  - Kontrola nastavených přístupových oprávnění na snímače v určitém čase
- **Rozšíření funkcí stravovacího modulu** – pokladna pro prodej doplňkového sortimentu, vylepšené importy jídelníčků, přidání možnosti importu nákupů z automatů
- **Náhradní identifikátory** pro osoby a vozidla, přiřazení a odebrání identifikátoru vybrané osobě přímo ze seznamu osob pomocí lokálního snímače
- Snímače eSeries nyní můžou komunikovat s běžným komunikačním serverem (není nutný eBox), více informací v [dokumentu](#)
- Kompatibilita **Unique 3B** eSmartReader (nastavení v detailu adresového bodu ES)
- Agenda Osoby – po najetí na příjmení v seznamu osob je zobrazen **hint s fotografií** (pokud má uživatel právo fotografii vidět)
- **Nové tiskové sestavy** v agendě Žádosti
- **Výběr sloupců** – vylepšené vyhledávání a filtrování položek



## Opravy a vylepšení

- ukládání fw na CommServer místo na AppServer
- eXpander – návrat do správného stavu dle módů otevírání po skončení přímého ovládání, oprava chybného spínání/rozepínání relé po návratu z offline (přímé ovládání a režim "přepínat")
- agenda HW Struktura - oprava zjišťování stavu relé 1 u eXpanderu
- eSeries – výdejní terminál – úprava blokace posílání příkazů během plné aktualizace + logování přepínání statusu je/není výdej, oprava přepínání obrazovek
- eSeries + Tablet – zatřizování událostí z CommServeru na AppServer po 10 (pro případ dlouho nedostupného AppServeru)
- omezení počtu tasků při vyčítání událostí na AppServer – při nedostupném AppServeru docházely vlákna pro ukládání událostí
- oprava stavu při nedostupnosti AppServeru – přednostní vyhodnocení Akcí v zařízení před online akcemi, průchody a alarmy
- změna při vyhodnocování událostí z eSeries – zabránění ztrátě událostí
- oprava opakovaného zobrazení záznamu z Ateasu v Událostech
- WEB aplikace – oprava ukládání nové osoby, určení možnosti řadit, grupovat apod. pro sloupce ze souvisejících agend
- WEB aplikace – při zadávání průchodu je nutné zadat čas průchodu
- podpora externího zařízení typu pokladna IMES
- agenda Osoby – při zadávání identifikátoru lze hledat dle evidenčního čísla karty
- podpora přenosu fotek osob ze souborů, kde se ukládají fotografie z fotoaparátu (nastavení v uživatelské konfiguraci v detailu uživatele, využití např. pro Canon EOS)
- oprava kontroly licence při přidávání uživatele k roli
- oprava zobrazení výběru události v definici Centra akcí
- oprava vyhodnocení práv na mzdové složky, pokud je právo aplikováno přímo na strukturu, ve které je osoba
- oprava problémů s nastavením a zobrazováním výsledných objektových práv osob
- modul Zápůjčky – přidán nový stav předmětů "Vyřazený", refresh detailu "Předmět" po zapůjčení, povolení a nastavení viditelnosti ovládacích prvků záznamu detailu Zápůjčky, oprava zobrazení stavu v seznamu, výchozí stav "Aktivní"
- modul Zápůjčky – předměty, typy předmětů – povinné sloupce, layout, memo, ikony
- modul Zápůjčky – přidání filtrů do zobrazování listů Předmět a Zápůjčky
- zrušení polí „Datum expirace“ a „Datum narození“ u dokladu (detail návštěvní osoby)

## Docházka

- oprava "Zaokrouhlení všech intervalů" při použití "Omezení dle dopočtu"
- oprava počítání uznaných složek, pokud den začíná dopočítaným začátkem přerušení
- oprava zdvojování hodnot, pokud jsou dva půldny z plánu a další průchody v rámci dne
- oprava počítání denních součtů v částečně uzavřeném období
- oprava určení limitu konce, pokud není žádný limit začátku
- oprava určení začátku a konce, pokud jsou v daný den pouze "Začátek přerušení" a "Konec přerušení", jeden z nich je generovaný a zároveň je nastaveno "Začátek a konec jen z průchodů"

- oprava počítání salda, pokud je část období již uzavřena
- oprava uložení "Zarovnání na dny – Nezarovnávat" jako specifické nastavení od modelu pracovní doby
- oprava (doplnění) vyhodnocení Započítání dne Nulový/Nenulový fond do generování začátku a konce přerušení
- úprava chování "Počítat přestávky během celodenní akce"
- úprava hledání plánované směny, pokud jsou nerozlišené průchody pouze před/po směně
- úprava výpočtu docházky – "Omezit dle dopočtu" již nemá vliv na půldenní akci
- možnost zadat záporné minimum pro převod mezi obdobími – při nižší hodnotě zarovná na minimum
- doplnění a implementace parametrů: "Max. denní saldo nekrátí součet složky", "Pouze v plánu"
- doplnění možnosti uplatnění přebytku po max. převodu, resp. max. záporném převodu

### Stravování

- oprava uzávěrky stravování, když strážník nemá k poslednímu dni období platnou kategorii strážníka
- oprava částky ve "Vklad na konto" a "Výběr z konta" (EN)
- oprava chyby při otevírání agendy Strážník
- doplnění práva "Editovat zobrazení" pro agendu "Objednávka stravy" (aplikováno ve výpisu konta)
- přepoččet cen nakoupených jídel, oprava formátování sestavy "Jídelníček"
- WEB – Objednávání stravy – zrušení symbolu "+" u typu jídel s parametrem "Typ nelze objednat"
- WEB kiosek – úpravy vzhledu pro zařízení ELO

## Aktualizace FW pro zařízení eSeries

### Doplnění nových funkcí a opravy pro zařízení eSeries, FW 63, LCD FW 3D

- podpora Unique 3B formátu pro eSmartReader
- oprava černání obrazovky při poškozených souborech na SD kartě
- vylepšená kontrola souborů na SD kartě
- při přechodu online -> offline se nyní nevypíná přímé ovládání
- oprava hlášení na displeji eSmartReaderu při přepínání stavu relé
- stravovací terminál eSmartReader – oprava pádu do offline po vícečetných příkazech
- oprava stravovacího příkazu v případě, kdy byla odeslána karta a čekalo se na reakci
- optimalizace offline timeoutu
- zrušení stisků tlačítka, pokud běží offline timeout (stravování)
- vymazání parametru "HASH tabulky textů" po příjmu požadavku na reset LCD -> vyvolání plné aktualizace
- HW watchdog pro slave snímač

#### Poznámka:

Nahrání FW do zařízení **eSeries probíhá automaticky** do cca 10-ti min po aktualizaci verze SW Aktion.NEXT na serveru. Vlastní aktualizace na jednotlivých zařízeních probíhá po dobu cca 30 sec a je signalizována zprávou na displeji eSmartReaderu (eReader – blikající červená LED). Po tuto dobu je zařízení pro normální provoz nefunkční.

#### **EFG CZ spol. s r. o./EFG Slovakia, s. r. o.**

Tel. podpora CZ: +420 222 746 303

Tel. podpora SK: +421 233 889 043

Portál technické podpory: [www.ecare.cz](http://www.ecare.cz)

<http://www.efg.cz>

<http://www.aktion.cz>

<http://www.dochazkaonline.cz>

<http://www.dochazka-skolky.cz>